



T.C

NURDAĞI KAYMAKAMLIĞI

ŞEHİT EMRAH ÇETİN İLKOKULU MÜDÜRLÜĞÜ

2024-2028 STRATEJİK PLANI

GAZİANTEP/NURDAĞI
2024





Bu çalışma artık bizim kurumsallaştığımızı, kurumsallaşmanın gerekliliğini ve kurumsallaşmanın önemi için çok önemlidir. Kuruma yeni gelen müdür, öğretmen veya diğer personeller, kurumun stratejik planını bilirse daha verimli olacak, kurumu tanımış, misyonunu, zayıf ve güçlü yanlarını bilmiş olacaktır. Bütün bunlar kişiye göre yönetim tarzından kurtulup kurumsal hedeflere göre yönetim tarzının oturmasını sağlayacaktır.

Kurumsallaşma, her işin amacı, aracı ve zamanının olduğunun bilinmesi yani bu işi ben şu araçla şu amaç için şu zamanda şu hedefe ulaşmak için yapmalıyım demektir. Örneğin öğrenme gücü çeken bir öğrenci çeşitli tanıma sorularıyla tanınmalı, bu tanımadaki amacın öğrencinin öğrenmesindeki belli güçlükleri tanımak ve öğrencinin kendisine, ailesine, devletine yararlı bir birey haline getirmek olduğu işin başında belirlenmelidir.



İÇİNDEKİLER

BÖLÜM I

Stratejik Plan Hazırlık Süreci

BÖLÜM II

Durum Analizi

Kurumsal Tarihçe

2019-2023 Dönemi Stratejik Planın
Değerlendirilmesi

Mevzuat Analizi

Üst Politika Belgeleri Analizi

Paydaş Analizi

GZFT (Güçlü,Zayıf,Fırsat,Tehdit) Analizi

BÖLÜM III

Misyon, Vizyon ve Temel Değerler

Amaç, Hedef, Gösterge ve Stratejiler

BÖLÜM IV

Maliyetlendirme

İzleme ve Değerlendirme

I. BÖLÜM

PLAN HAZIRLIK SÜRECİ

2024-2028 dönemi stratejik plan hazırlanması süreci Üst Kurul ve Stratejik Plan Ekibinin oluşturulması ile başlamıştır. Ekip tarafından oluşturulan çalışma takvimi kapsamında ilk aşamada durum analizi çalışmaları yapılmış ve durum analizi aşamasında paydaşlarımızın plan sürecine aktif katılımını sağlamak üzere paydaş anketi, toplantı ve görüşmeler yapılmıştır.

Durum analizinin ardından geleceğe yönelim bölümüne geçilerek okulumuzun amaç, hedef, gösterge ve eylemleri belirlenmiştir. Çalışmaları yürüten ekip ve kurul bilgileri altta verilmiştir.

STRATEJİK PLAN ÜST KURULU

ÜST KURUL BİLGİLERİ	
ADI SOYADI	UNVANI
Tayfur TOPRAK	Okul Müdürü
Ümmü Emine ABUT	Öğretmen
Fatma KAPLAN	Öğretmen
Hatice ANAR	Okul Aile Birliği Başkanı
Murat ÇİFTÇİ	Okul Aile Birliği Yönetim Kurulu Üyesi

EKİP BİLGİLERİ	
ADI SOYADI	UNVANI
Nihal ARSLANER	ÖĞRETMEN
Ayşe Nur TUTAR	ÖĞRETMEN
Alaaddin AVCI	ÖĞRETMEN
Ayşe BOZKURT	GÖNÜLLÜ VELİ
Tekin AKTAŞ	GÖNÜLLÜ VELİ

II. BÖLÜM

DURUM ANALİZİ

Durum analizi bölümünde okulumuzun geleceğe yönelik amaç, hedef ve stratejiler geliştirebilmesi ve karar alma süreçlerine rehberlik edebilmesi için mevcut durumda hangi kaynaklara sahip olduğu, geçmiş dönemlerdeki başarıları, hangi alanlarda hedeflerine ulaşmış ulaşmadığı; ulaşamadı ise bunların nedenleri, hangi yönlerinin gelişmeye açık olduğu, kontrolü dışındaki olumlu ya da olumsuz gelişmelerin neler olduğunun değerlendirilmiştir.

Kurumsal Tarihçe

Okulumuz ilk olarak 1955 yılında 2 bina 5 derslik ve 1 lojman yapılarak eğitim ve öğretime başlamış olup,1993 yılında eski binalardan biri yıkılarak yerine tek katlı 6 derslik 3 oda ve 3 kız wc-3 erkek wc' den oluşan yeni bir bina yapılmıştır. İlkokul olarak hizmet veren okul aynı yıl ilköğretim okuluna dönüştürülmüştür.

1997 yılında 2 derslikli eski bina ve lojman yıkılarak lojmanın bulunduğu yere 6 derslikli,5 küçük odalardan oluşan ve her katta 3 erkek ve 3 kız ve birer öğretmen wc' den oluşan yeni bir ek bina yapılmıştır.

Okulumuz şu an iki katlı bir binadan oluşmaktadır. Okulumuz bünyesinde 8'i iki katlı binada ve 2'si konteynerde olmak üzere toplam 10 derslikten oluşmaktadır.

Okulumuzda 1 Müdür Odası,1 Müdür Yardımcısı Odası,1 Öğretmen Odası, 2 Öğretmen WC'si, 6 Kız Öğrenci WC'si ve 6 Erkek Öğrenci WC'si mevcuttur.

Okulumuz 2012 yılında 4+4+4 Yeni Eğitim Sistemiyle İlkokul ve Ortaokul olarak ayrılmıştır. Okulumuz 2015 yılında Ortaokuldan ayrılarak bağımsız ilkokul oldu. Okulumuzun adı 2018 yılında değiştirilerek Şehit Emrah Çetin İlkokulu oldu.

Okulumuz 2023 yılında ülkemizde yaşanan büyük deprem sonrasında gerekli onarımlar yapılarak eğitim-öğretim hizmeti vermeye devam etmektedir. Deprem sonrası yeni eğitim-öğretim yılında oluşan ihtiyaç sebebi ile 8 derslikli ek konteyner sınıf okulumuza bağlı olarak eklenerek farklı bir kampus oluşturulmuştur.

Öğrenci Başarı Oranımız % 99'dır.

Okulun Mevcut Durumu: Temel İstatistikler

Okul Künyesi

Okulumuzun temel girdilerine ilişkin bilgiler altta yer alan okul künyesine ilişkin tabloda yer almaktadır.

İli: G.Antep		İlçesi: Nurdağı			
Adres:	Aslanlı Mah.Karakol Sok.No:9/1 İç Kapı No:9/1 Nurdağı	Coğrafi Konum (link)*:			
Telefon Numarası:	0342 671 48 05	Faks Numarası:			
e- Posta Adresi:	734736@meb.k12.tr	Web sayfası adresi:	http://sehitemrahcetin.meb.k12.tr		
Kurum Kodu:	734736	Öğretim Şekli:	İkili Eğitim/Öğlenci		
Okulun Hizmete Giriş Tarihi :	1997	Toplam Çalışan Sayısı *	6		
Öğrenci Sayısı:	Kız	16	Öğretmen Sayısı	Kadın	4 / 8 (ücretli)
	Erkek	20		Erkek	2 / -
	Toplam	36		Toplam	14
Derslik Başına Düşen Öğrenci Sayısı	: 26	Şube Başına Düşen Öğrenci Sayısı	:26		
Öğretmen Başına Düşen Öğrenci Sayısı	:26	Şube Başına 30'dan Fazla Öğrencisi Olan Şube Sayısı	:-		

Çalışan Bilgileri/ Okulumuzun Bina ve Alanları Tablosu

Unvan*	Erkek	Kadın	Toplam	Okul Bölümleri*	Özel Alanlar	Var	Yok	
Okul Müdürü ve Müdür Yardımcısı	1	1	2	Okul Kat Sayısı	2	Çok Amaçlı Salon		X
Sınıf Öğretmeni	2	3	5	Derslik Sayısı	10	Çok Amaçlı Saha		X
Branş Öğretmeni	-	1	1	Derslik Alanları (m2)	40	Kütüphane	1	
Rehber Öğretmen	-	-	-	Kullanılan Derslik Sayısı	9	Fen Laboratuvarı		X
İdari Personel	-	-	-	Şube Sayısı	9	Bilgisayar Laboratuvarı		X
Yardımcı Personel	1	-	1	İdari Odaların Alanı (m2)	38	İş Atölyesi		X
Güvenlik Personeli	-	-	-	Öğretmenler Odası (m2)	26	Beceri Atölyesi		X
Toplam Çalışan Sayıları	3	5	9	Okul Bahçesi (Açık Alan)(m2)	2000			
				Okul Kapalı Alan (m2)	350			
				Kantin (m2)				

Sınıf ve Öğrenci Bilgiler

SINIFI	Kız	Erkek	Toplam	SINIFI	Kız	Erkek	Toplam
1-A	16	10	26	1-D	11	25	36
1-B	15	21	36				
2-A	9	15	24	2-D	13	11	24
2-B	9	15	24				
3-A	14	21	35	3-D	16	13	29
3-B	8	19	27				
4-A	18	19	37	4-D	8	7	15
4-B	8	9	17				

Okulumuz 2019-2023 Stratejik Planının Değerlendirilmesi

Okulumuzca bakanlığımız ve il milli eğitim müdürlüğümüzün öncülükleriyle hazırladığımız 2019-2023 stratejik planı 2019 yılında uygulanmaya başlamıştır. Stratejik plan ; hazırlık süreci, durum analizi, geleceğe bakış, maliyetlendirme ile izleme ve değerlendirme bölümlerinden oluşmaktadır. 2019-2023 Stratejik Planı'nda 3 amaç, 3 hedef, 24 performans göstergesi ve bu stratejilere ulaşmak için 13 eylem yer almaktadır. Söz konusu performans göstergeleri analiz edildiğinde plan öncesi döneme göre ilerleme kaydeden, mevcut durumunu koruyan veya gerileme olduğu tespit edilen bazı performans göstergeleri olduğu belirlenmiştir.

Okulumuz 2019-2023 Stratejik Planı göz önüne alındığında amaç ve hedeflerimizin büyük bir kısmının gerçekleşmiş bir kısmının da eksik kaldığı görülmektedir. Tam olarak hedeflenen performans göstergeleri ve eylemler tamamlanamamıştır. Ülkemizde etkili olan pandemi etkileri ve 2023 yılında Kahramanmaraş merkezli depremler sebebiyle ilimiz ve ilçemiz de büyük hasar görmüştür. Bu sebeplerle hedeflerimiz de bazı değişiklikler söz konusu olmuştur. Bu bağlamda yeni stratejiler geliştirilerek depremin olumsuz etkilerinden en az düzeyde etkilenecek şekilde geçirilmesi planlanmaktadır.

Mevzuat Analizi

Mevzuat analizi aşamasında, okulumuz, Türkiye Cumhuriyeti Devleti yapısı içinde Millî Eğitim Bakanlığının taşra teşkilatında yer alan bir kurumdur. Millî Eğitim Bakanlığının devlet adına üstlendiği sorumluluğunun yerine getirilmesi; ilgili kanun, tüzük, yönetmelik, yönerge, genelge ve emirler doğrultusunda millî eğitim temel ilkeleri çerçevesinde kendisine bağlı olarak hareket etmek kurumumuzun temel görevidir.

Üst Politika Belgeleri Analizi

Okulumuza görev ve sorumluluk yükleyen amir hükümlerin tespit edilmesi için tüm üst politika belgeleri ayrıntılı olarak taranmış ve bu belgelerde yer alan politikalar incelenmiştir. Bu çerçevede okulumuz 2024-2028 Stratejik Planı hazırlanırken ; İl Milli Eğitim Müdürlüğü 2024-2028 Stratejik Planı'nın stratejik amaç, hedef, performans göstergeleri, stratejileri ve MEB 2024-2028 Stratejik Planı'ndan yararlanılmıştır.

PAYDAŞ ANALİZİ

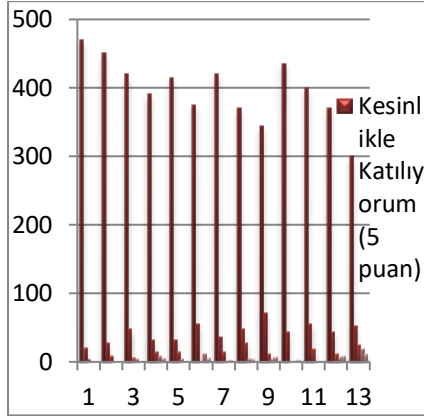
Kurumumuzun temel paydaşları öğrenci, veli ve öğretmen olmakla birlikte eğitimin dışsal etkisi nedeniyle okul çevresinde etkileşim içinde bulunan geniş bir paydaş kitlesi bulunmaktadır. Paydaşlarımızın görüşleri anket, toplantı, dilek ve istek kutuları, elektronik ortamda iletilen önerilerde dâhil olmak üzere çeşitli yöntemlerle sürekli olarak alınmaktadır. Elde edilen görüş ve öneriler sorun alanlarının belirlenmesinde dikkate alınmış ve geleceğe yönelim bölümündeki hedef ve tedbirlere yansıtılmıştır.



Paydaş anketlerine ilişkin ortaya çıkan temel sonuçlara altta yer verilmiştir * :

Öğrenci Anketi Sonuçları:

100 öğrenciye uygulanmıştır.



Soru Sıra No	Kesinlikle Katılıyorum (5 puan)	Katılıyorum (4 puan)	Kararsızım (3 puan)	Kısmen Katılıyorum (2 puan)	Katılmıyorum (1 puan)
1	470	20	3	0	0
2	450	28	9	0	0
3	420	48	6	4	0
4	390	32	15	8	5
5	415	32	15	4	0
6	375	56	0	12	5
7	420	36	15	0	2
8	370	48	27	4	3
9	345	72	12	4	7
10	435	44	0	0	2
11	400	56	18	0	0
12	370	44	12	6	8
13	300	52	24	18	11

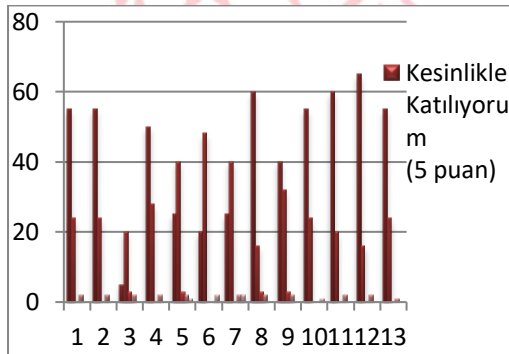
Anket 14. Soru: Okulun Olumlu(başarılı) ve Olumsuz(başarısız) Yönlerine İlişkin Görüşleriniz (Tüm Anket de ifade edilen görüşleri içine alan genel bir yorum yazılacak)

Olumlu: Sınıfların kalabalık olmaması, okulun fiziki olarak iyi durumda bulunması, gerekli materyallerin yeterli olması,sınıflarda akıllı tahta bulunması

Olumsuz: Öğrenci devamsızlığının fazla olması, yabancı uyruklu öğrencilerin uyum-anlama sorunları

Öğretmen Anketi Sonuçları:

10 öğretmene uygulanmıştır.



Soru Sıra No	Kesinlikle Katılıyorum (5 puan)	Katılıyorum (4 puan)	Kararsızım (3 puan)	Kısmen Katılıyorum (2 puan)	Katılmıyorum (1 puan)
1	55	24		2	
2	55	24		2	
3	5	20	3	2	
4	50	28		2	
5	25	40	3	2	1
6	20	48			2
7	25	40		2	2
8	60	16	3	2	
9	40	32	3	2	
10	55	24			1
11	60	20		2	
12	65	16		2	
13	55	24		1	

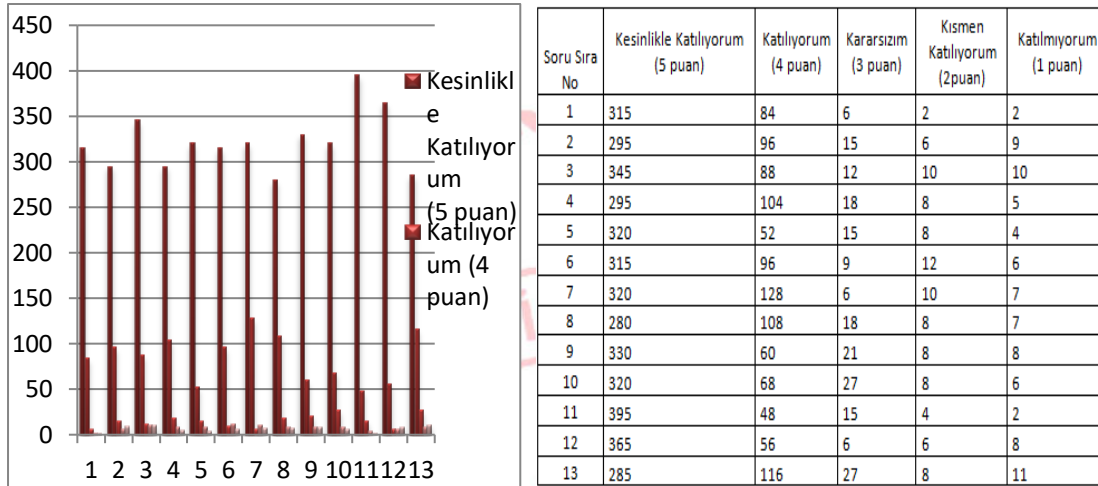
Anket 14. Soru: Okulun Olumlu(başarılı) ve Olumsuz(başarısız) Yönlerine İlişkin Görüşleriniz (Tüm Anket de ifade edilen görüşleri içine alan genel bir yorum yazılacak)

Olumlu: Okulda uyumlu bir çalışma ortamının olması, idare-öğretmen ilişkisinin samimi olması, çalışanların okulu benimsemeleri, sınıfların kalabalık olmaması, okulun fiziki donanımın yeterli olması,sınıflarda akıllı tahta bulunması,okulun internet bağlantısına sahip olması,doğalgaz ile ısınması

Olumsuz: Mevsimlik işçilik sebebiyle devamsızlıkların fazla olması, Suriyeli öğrencilerin Türkçe bilmemesi, sosyo- ekonomik düzeyin düşük olması, velilerin ilgisiz olması

Veli Anketi Sonuçları:

100 veliye uygulanmıştır.



Anket 14. Soru: Okulun Olumlu(başarılı) ve Olumsuz(başarısız) Yönlerine İlişkin Görüşleriniz (Tüm Anket de ifade edilen görüşleri içine alan genel bir yorum yazılacak)

Olumlu: Öğretmen veli uyumu, öğretmenlerin istediği zaman idare ile görüşebilmesi, velilerin okulu güvenli bulmaları, okulun temiz ve hijyenik olması.

Olumsuz: Yabancı uyruklu öğrencileri sorun olarak görmeleri

Genel olarak iç ve dış paydaş memnuniyet anketine göre katılımcıların okul güvenliğine yönelik tedbirlerden, öğrencilere ve ailelere verilen aynı ve nakdi desteklerin miktarından, okul sağlığı hizmetlerinden, öğrenci devamsızlığının azaltılmasına yönelik faaliyetlerden, okul aile iş birliği geliştirilmesine yönelik faaliyetlerden, öğretmenlerin mesleki yeterliliklerinden memnun oldukları görülmektedir. Okulumuzun bulunduğu çevre yönünden ve öğrenci ailelerinin genel olarak farklı sosyo-ekonomik imkanlara sahip olmaları paydaşlarımız açısından olumsuzluk olarak değerlendirilmesine karşın her türlü gerekli destek ve yardımın yapılması ve devam ettirilmesi yönünde ülkemizin , ilimizin ve ilçemizin çalışmaları devam etmektedir. Bu sonuçlarla birlikte okulumuz tüm paydaş alanlarda her türlü yetkinliği ve özveriyi göstererek çalışmalarına devam etmektedir.

GZFT (Güçlü, Zayıf, Fırsat, Tehdit) Analizi

Okulumuzun temel istatistiklerinde verilen okul künyesi, çalışan bilgileri, bina bilgileri, teknolojik kaynak bilgileri ve gelir gider bilgileri ile paydaş anketleri sonucunda ortaya çıkan sorun ve gelişime açık alanlar iç ve dış faktör olarak değerlendirilerek GZFT tablosunda belirtilmiştir. Dolayısıyla olguyu belirten istatistikler ile algıyı ölçen anketlerden çıkan sonuçlar tek bir analizde birleştirilmiştir.

Kurumun güçlü ve zayıf yönleri donanım, malzeme, çalışan, iş yapma becerisi, kurumsal iletişim gibi çok çeşitli alanlarda kendisinden kaynaklı olan güçlülükleri ve zayıflıkları ifade etmektedir ve ayrımda temel olarak okul müdürü/müdürlüğü kapsamında bakılarak iç faktör ve dış faktör ayrımı yapılmıştır.

İçsel Faktörler

Güçlü Yönler

Öğrenciler	<ul style="list-style-type: none">• Sınıf mevcutlarının uygun olması.• Kız çocuklarının okullaşma oranının yüksek olması,• İl genelinde öğrencilerin erişebilecekleri her kademe ve türde eğitim kurumlarının bulunması• On iki yıllık zorunlu ve kademeli eğitim
Çalışanlar	<ul style="list-style-type: none">• Kurum kültürünün oluşturulmuş olması• Okulumuzda yönetici ve öğretmen normlarının doluluk oranının yüksek olması.• Yaygın teşkilat ağı
Veliler	<ul style="list-style-type: none">• Genç ve istekli öğretim kadrosunun olması• Öğretmen başına düşen öğrenci sayısının istenen seviyede olması
Bina ve Yerleşke	<ul style="list-style-type: none">• Fiziki alanların geliştirmeye açık olması
Donanım	<ul style="list-style-type: none">• Eğitim-öğretimde araç-gereç eksikliğinin olmaması.• Bilgi ve iletişim teknolojilerinin eğitim ve öğretim süreçlerinde kullanılması.• Okulumuzun teknolojik altyapısının yeterli olması
Yönetim Süreçleri	<ul style="list-style-type: none">• Okul vizyonunun ve misyonunun belirlenmiş olması.• Eğitime katkı sağlayan (Değerler Eğitimi Projesi, Beslenme Dostu Okul, Beyaz Bayrak, Sosyal Okul, vb.) Projelerin uygulanıyor olması

Zayıf Yönler

Öğrenciler	<ul style="list-style-type: none">• Suriyeli Öğrencilerin sınıflarda sayılarının fazla olması.• Okulun akademik başarısının istenilen düzeyde olmaması
Çalışanlar	<ul style="list-style-type: none">• Çalışan sayısının az olması
Veliler	<ul style="list-style-type: none">• Velilerin ekonomik durumunun düşük olması• Velilerin yapılan toplantılara katılımının azlığı.• Velilerin okul ile iletişiminin az olması.
Bina ve Yerleşke	<ul style="list-style-type: none">• Okul Bahçesinde oyun alanlarının eksikliği
Donanım	<ul style="list-style-type: none">•
Bütçe	<ul style="list-style-type: none">• Okulun gelirinin olmaması.• Bütçe dağıtımında objektif kriterlerin yetersizliği
Yönetim Süreçleri	<ul style="list-style-type: none">• Hizmet içi eğitimlerin etkinliğinin istenen düzeyde olmaması
İletişim Süreçleri	<ul style="list-style-type: none">• Veli iletişimin düşük olması

Dışsal Faktörler

Fırsatlar

Politik	<ul style="list-style-type: none">• 2024-2028 stratejik planlama faaliyetleri ışığında eğitim-öğretim faaliyetlerine devam etmektedir. Öğrencilerini eğitimin merkezine koyan bir yaklaşım sergileyen okulumuz, öğrencilerin yeniliklere açık ve yeniliklerden haberdar, gelişim odaklı olmasını sağlayıcı, önleyici çalışmalarla, risklerden koruyucu politikalar uygulayarak yasal sorumluluklarını en iyi şekilde yerine getirmek için çalışmaktadır.
Ekonomik	<ul style="list-style-type: none">• Komşu iller ve ülkemizin doğu-batı-kuzey-güney istikametinde demiryolu ve karayolu bağlantıları nedeniyle merkezi konumda olması• Hızlı tren projesinin ilçemizde yapım aşamasında olması
Sosyolojik	<ul style="list-style-type: none">• Sürekli göç alması nedeniyle farklı kültürleri tanınmasına ve etkileşim içinde bir yaşam sürmeye sebep olmaktadır.• İlimizin her alanda yetiştirdiği insanlarıyla ülkemizin sosyal, kültürel ve siyasal yapılanmasına önemli katkılar sağlaması, çevre illerin ilimize bakış açılarının olumlu yönde gelişmesine

Teknolojik	<ul style="list-style-type: none"> Okulun sosyo-ekonomik olarak zayıf olan bu mahalleye katkısı sayesinde öğrenciler teknolojik olarak faydalanmaktadır. Kitle iletişim araçlarında ve ulaşımda yeni teknolojilerin kullanılması Teknoloji kullanma bakımından Türkiye ortalamasına yakın bir konumda bulunması. E-Devlet sisteminin gelişmesi. Bakanlığımızın e-okul internet hizmetlerinin kurumlarımızda etkin kullanımı. Bakanlığımızın yeni teknolojik hizmetleri kullanıma sunması (randevulu görüşme, meb ajanda vb.)
Mevzuat-Yasal	<ul style="list-style-type: none"> Eğitimde fırsat eşitliğine yönelik alınan tedbirlerin her geçen gün daha artırılması hususundaki çabalar İnsan hakları konusunda insanlığın her geçen gün olumlu yönde gelişmesi Uluslararası çocuk haklarına yönelik yasal düzenlemelerin, kuralların geliştirilmesi. Eğitim çalışanlarının eğitim-donanım yönünden standartlarının artması.
Ekolojik	<ul style="list-style-type: none"> Mahallemizin yerleşiminin düz alan içerisinde oluşu öğrenci açısından avantajdır. Çevre hakkında uluslararası duyarlılığı artırmaya yönelik STK'ların kurulması ve çalışması. Fosil yakıt kullanan araçların çevreye az atık üreten ve az tüketmeleri için teknolojilerin geliştirilmesi ve bu konuda tüm dünyada Ar-Ge'ye önem verilmesi Kaybedilen ormanlık alanlarında yeni geliştirilen teknolojilerle hızlı ağaç yetiştirilmesinin sağlanması Çevre hakkında uluslararası bağlayıcı yasal düzenlemelerin yapılması Dünyada tüm toplumlarda artan çevre bilinci.

Tehditler

Politik	<ul style="list-style-type: none"> Uluslararası ve ülkelerde gelir dağılımı ve eğitim yönünden bölgesel farklılıklarının tam anlamıyla giderilememesi.
Ekonomik	<ul style="list-style-type: none"> Okulumuzun bulunduğu çevre sürekli göç alan bir bölge olduğu için, genel bağlamda ailelerimizin sosyo-ekonomik düzeyleri düşük seviyelerdedir. Bu açıdan

	<p>bakıldığı zaman, ailelerin okulun maddi kaynaklarına çok fazla katkısı olmamaktadır. Belli dönemlerde okul bünyesinde okul-aile işbirliği ile çalışmaları düzenlenmekte, buradan elde edilen gelirlerle okulumuzun eksikleri giderilmeye çalışılmaktadır. Nakdi ve aynı yardımların yetersiz olması.</p> <ul style="list-style-type: none">• Eğitim ve öğretimde kullanılan cihaz ve makinelerin yüksek teknolojilere sahip olması nedeniyle bakım, onarımlarının pahalı olması dolayısıyla okulların maddi yönden zorlanması.• Eğitimde kullanılan ders araç, gereçlerine dayalı giderlerin artması nedeniyle ailelerin ve eğitim kurumlarının bu ihtiyaçları karşılamada yetersiz kalması.
Sosyolojik	<ul style="list-style-type: none">• Okulumuzun bulunduğu çevredeki hızlı yoğun göç olgusu, bireylerin uyum problemlerini de beraberinde getirmektedir.• Çocukların gelişen ve büyüyen çevreleri (kent yaşamı, ortam vb) dolayısı ile olumsuz ortamlardan korunmalarına yönelik rehberlik ihtiyaçlarının artması• Bölgemizde yaşanan deprem sebebi ile psikolojik olarak yıkıma uğrayan öğrenci/veli/öğretmenlerin desteğe ihtiyaç duyması
Teknolojik	<ul style="list-style-type: none">• Günümüzde hemen hemen her evde bir bilgisayar vardır. Ancak bölgemizde yaşanan deprem sebebiyle evlerini kaybetmiş ve konteynerda yaşamlarını sürdüren öğrencilerimiz teknolojiyi tanıma ve kullanma açısından yetersiz kalmaktadır.
Mevzuat-Yasal	<ul style="list-style-type: none">• Günümüzün ihtiyaçlarına cevap vereceği kabul edilen "Gelişimsel Rehberlik" anlayışına uygun rehberlik hizmetlerinin nicel ve nitel yönden geliştirilememesi.
Ekolojik	<ul style="list-style-type: none">• Gelişen sanayiden kaynaklanan atığın çevreye olumsuz yansımaları• Bölgede yaşanan deprem sebebiyle oluşan yıkım kaynaklı ortaya çıkan toz/zararlı kimyasallar sebebiyle geçici hava kirliliği yaşanması

III. BÖLÜM

MİSYON, VİZYON VE TEMEL DEĞERLER

Okul Müdürlüğümüzün misyon, vizyon, temel ilke ve değerlerinin oluşturulması kapsamında öğretmenlerimiz, öğrencilerimiz, velilerimiz, çalışanlarımız ve diğer paydaşlarımızdan alınan görüşler, sonucunda stratejik plan hazırlama ekibi tarafından oluşturulan Misyon, Vizyon, Temel Değerler; Okulumuz üst kurulana sunulmuş ve üst kurul tarafından onaylanmıştır.

MİSYONUMUZ

Büyük düşünebilen ve bunu hayata geçirme çabasında olan, insanların mutluluğunu hedeflemiş, milli ve manevi kültürünü evrensel değerler içinde koruyup geliştiren, bilgiyi etkili ve verimli kullanabilecek, dünya çapında bireyler yetiştiren bir eğitim kurumu olmaktır.

VİZYONUMUZ

Her öğrencinin iyi bir üst eğitim kurumuna yerleşmesini ve sosyal becerilerini geliştirmesini, toplumsal ve milli değerleri yaşamasını sağlamak, çocuklarımıza mutlu ve başarılı bireyler olma isteği ve yeteneğini kazandırmaktır.

TEMEL DEĞERLERİMİZ

- ✓ Önce insan,
- ✓ Karşılıklı güven ve dürüstlük,
- ✓ Sabırlı, hoşgörülü ve kararlılık,
- ✓ Eğitimde süreklilik anlayışı,
- ✓ Adaletli performans değerlendirme,
- ✓ Bireysel farkları dikkate almak,
- ✓ Kendisiyle ve çevresi ile barışık olmak,
- ✓ Yetkinlik, üretkenlik ve girişimcilik ruhuna sahip olmak,
- ✓ Doğa ve çevreyi koruma bilinci,
- ✓ Sürekli gelişim
- ✓ Sorumluluk duygusu ve kendine güven bilincini kazandıracak

AMAÇ, HEDEF VE EYLEMLER

TEMA I: EĞİTİM VE ÖĞRETİME ERİŞİM

Eğitim ve öğretime erişim okullaşma ve okul terki, devam ve devamsızlık, okula uyum ve oryantasyon, özel eğitime ihtiyaç duyan bireylerin eğitime erişimi, yabancı öğrencilerin eğitime erişimi ve hayat boyu öğrenme kapsamında yürütülen faaliyetlerin ele alındığı temadır.

Stratejik Amaç 1:

Kayıt bölgemizde yer alan çocukların okullaşma oranlarını artıran, öğrencilerin uyum ve devamsızlık sorunlarını gideren etkin bir yönetim yapısı kurulacaktır. ***

Kaliteli bir eğitim öğretim ortamı için okulun fiziki yapısını düzenlemek. Bütün bireylerin eğitim ve öğretime adil şartlar altında erişmesini sağlamak.

Stratejik Hedef 1.1. Kayıt bölgemizde yer alan çocukların okullaşma oranları artırılacak ve öğrencilerin uyum ve devamsızlık sorunları da giderilecektir. ***

1. Okulun iç ve dış görünüşü (çöp sorunu,bahçe düzeni vb.) eksikliklerini gidermek.
2. Sınıfı eğitim-öğretime uygun bir şekilde yeniden düzenlemek.
3. Plan dönemi sonuna kadar dezavantajlı gruplar başta olmak üzere, eğitim ve öğretimin her tür ve kademesinde katılım ve tamamlama oranlarını artırmak.

Eylemler*

No	Eylem İfadesi	Eylem Sorumlusu	Eylem Tarihi
1.1.1.	Kayıt bölgesinde yer alan öğrencilerin tespiti çalışması yapılacaktır.	Okul Stratejik Plan Ekibi	01 Eylül-20 Eylül
1.1.2.	Devamsızlık yapan öğrencilerin tespiti ve erken uyarı sistemi için çalışmalar yapılacaktır.	Tayfur TOPRAK	01 Eylül-20 Eylül
1.1.3.	Devamsızlık yapan öğrencilerin velileri ile özel aylık toplantı ve görüşmeler yapılacaktır.	Okul Stratejik Plan Ekibi	Her ayın son haftası

No	Eylem İfadesi	Eylem Sorumlusu	Eylem Tarihi
1.1.4	Okulun özel eğitime ihtiyaç duyan bireylerin kullanımının kolaylaştırılması için rampa ve asansör eksiklikleri tamamlanacaktır.	Tayfur TOPRAK	Mayıs

TEMA II: EĞİTİM VE ÖĞRETİMDE KALİTENİN ARTIRILMASI

Eğitim ve öğretimde kalitenin artırılması başlığı esas olarak eğitim ve öğretim faaliyetinin hayata hazırlama işlevinde yapılacak çalışmaları kapsamaktadır.

Bu tema altında akademik başarı, sınav kaygıları, sınıfta kalma, ders başarıları ve kazanımları, disiplin sorunları, öğrencilerin bilimsel, sanatsal, kültürel ve sportif faaliyetleri ile istihdam ve meslek edindirmeye yönelik rehberlik ve diğer mesleki faaliyetler yer almaktadır.

Stratejik Amaç 2:

Öğrencilerimizin gelişmiş dünyaya uyum sağlayacak şekilde donanımlı bireyler olabilmesi için eğitim ve öğretimde kalite artırılabacaktır. Bütün bireylere ulusal ve uluslararası ölçütlerde bilgi, beceri, tutum ve davranışın kazandırılması ile girişimci, yenilikçi, yaratıcı, dil becerileri yüksek, iletişime ve öğrenmeye açık, öz güven ve sorumluluk sahibi sağlıklı ve mutlu bireylerin yetişmesine imkân sağlamak.

Stratejik Hedef 2.1. Öğrenme kazanımlarını takip eden ve velileri de sürece dâhil eden bir yönetim anlayışı ile öğrencilerimizin akademik başarıları ve sosyal faaliyetlere etkin katılımı artırılabacaktır. Bütün bireylerin bedensel, ruhsal ve zihinsel gelişimlerine yönelik faaliyetlere katılım oranını ve öğrencilerin akademik başarı düzeylerini artırmak.

TEMA III: KURUMSAL KAPASİTE

Stratejik Amaç 3:

Beşeri, fiziki, mali ve teknolojik yapı ile yönetim ve organizasyon yapısını iyileştirerek eğitime erişimi ve eğitimde kaliteyi artıracak etkin ve verimli işleyen bir kurumsal yapıyı tesis etmek. Eğitim ve öğretim faaliyetlerinin daha nitelikli olarak verilebilmesi için okulumuzun kurumsal kapasitesi güçlendirilecektir.

Stratejik Hedef 3.1.

Eğitim ve öğretim hizmetlerinin etkin sunumunu sağlamak için; yönetici, öğretmen ve diğer personelin kişisel ve mesleki becerilerini geliştirmek.



IV. BÖLÜM



MALİYETLENDİRME

Kaynak Tablosu	2024	2025	2026	2027	2028
Genel Bütçe	0	0	0	0	0
Valilikler ve Belediyelerin Katkısı	0	0	0	0	0
Diğer (Okul Aile Birlikleri)	0	0	0	0	0
TOPLAM	0	0	0	0	0

İZLEME VE DEĞERLENDİRME

Okulumuz Stratejik Planı izleme ve değerlendirme çalışmalarında 5 yıllık Stratejik Planın izlenmesi ve 1 yıllık gelişim planının izlenmesi olarak ikili bir ayrıma gidilecektir.

Stratejik planın izlenmesinde 6 aylık dönemlerde izleme yapılacak denetim birimleri, il ve ilçe millî eğitim müdürlüğü ve Bakanlık denetim ve kontrollerine hazır halde tutulacaktır.

Yıllık planın uygulanmasında yürütme ekipleri ve eylem sorumlularıyla aylık ilerleme toplantıları yapılacaktır. Toplantıda bir önceki ayda yapılanlar ve bir sonraki ayda yapılacaklar görüşülüp karara bağlanacaktır.

